



КОНЦЕПЦИЯ ЕДИНОГО ЦВЕТОВОГО РЕШЕНИЯ  
ПЕРВЫХ ЭТАЖЕЙ ФАСАДОВ ЗДАНИЙ  
В ЦЕНТРАЛЬНОЙ И ПРОГУЛОЧНОЙ ЗОНЕ  
МУНИЦИПАЛЬНОГО ОБРАЗОВАНИЯ  
ГОРОДСКОЙ ОКРУГ ГОРОД-КУРОРТ СОЧИ  
КРАСНОДАРСКОГО КРАЯ.

СОЧИ 2021

**«УТВЕРЖДАЮ»**

Первый заместитель главы  
муниципального образования  
городской округ город-курорт Сочи  
Краснодарского края

Свириденко А.П.

**«СОГЛАСОВАНО»**

Директор  
департамента архитектуры  
и градостроительства  
администрации  
муниципального образования  
городской округ город-курорт Сочи  
Краснодарского края

Вялкин С.А.

**«СОГЛАСОВАНО»**

Заместитель директора  
департамента архитектуры  
и градостроительства  
администрации  
муниципального образования  
городской округ город-курорт Сочи  
Краснодарского края,  
главный архитектор

Глушков А.А.



**ОСНОВНЫМ ТРЕБОВАНИЕМ К ВНЕШНЕМУ ВИДУ ФАСАДОВ ЗДАНИЙ, СТРОЕНИЙ, СООРУЖЕНИЙ И ТЕРРИТОРИЙ ЗЕМЕЛЬНЫХ УЧАСТКОВ, НА КОТОРЫХ ОНИ РАСПОЛОЖЕНЫ, ЯВЛЯЕТСЯ АРХИТЕКТУРНОЕ И ХУДОЖЕСТВЕННОЕ СТИЛЕВОЕ ЕДИНСТВО В ГРАНИЦАХ ЭЛЕМЕНТА ПЛАНИРОВОЧНОЙ СТРУКТУРЫ, А ТАКЖЕ ЕДИНСТВО ОБЪЕМНО-ПРОСТРАНСТВЕННОЙ СТРУКТУРЫ, ОКРУЖАЮЩЕЙ СРЕДЫ.**

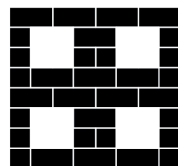
**ЛОКАЛЬНЫЕ УЧАСТКИ ФАСАДА, ДЕТАЛИ, ЭЛЕМЕНТЫ И ДОПОЛНИТЕЛЬНОЕ ОБОРУДОВАНИЕ ДОЛЖНЫ РАЗМЕЩАТЬСЯ В СООТВЕТСТВИИ С КОМПЛЕКСНЫМ РЕШЕНИЕМ, ПРЕДУСМОТРЕННЫМ ПРОЕКТОМ БЛАГОУСТРОЙСТВА.**

**ЦВЕТОВОЕ РЕШЕНИЕ ДОЛЖНО СООТВЕТСТВОВАТЬ ХАРАКТЕРИСТИКАМ И СТИЛЕВОМУ РЕШЕНИЮ ФАСАДА, ФУНКЦИОНАЛЬНОМУ НАЗНАЧЕНИЮ ОБЪЕКТА, ОКРУЖАЮЩЕЙ СРЕДЕ, АРХИТЕКТУРНОМУ СТИЛЮ В ГРАНИЦАХ ПЛАНИРОВОЧНОГО ЭЛЕМЕНТА.**

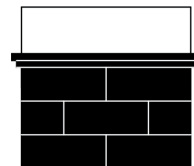
**ТОРЦЫ ДОМОВ (БОКОВЫЕ ФАСАДЫ), ПРОСМАТРИВАЕМЫЕ С УЛИЦЫ, СТЕНЫ И ПЕРЕКРЫТИЯ АРОЧНЫХ ПРОЕЗДОВ ПОЛНОСТЬЮ ОКРАШИВАЮТСЯ В ЦВЕТ ГЛАВНОГО ФАСАДА.**

## ТИПОВЫЕ ЭЛЕМЕНТЫ ФАСАДОВ, ФОРМИРУЮЩИЕ ОБЛИК ЗДАНИЙ И ГОРОДСКОЙ СРЕДЫ

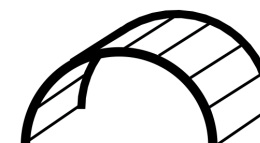
Городская среда — это то, что окружает нас в повседневной жизни, формирует наше психоэмоциональное состояние, определяет безопасность и комфорт. Она складывается из множества элементов: зданий и сооружений, благоустройства вокруг них, пешеходных улиц и пространственных связей. Их качество определяет качество самой городской среды. Поэтому так важно, чтобы эти элементы соответствовали определенным требованиям физического и эстетического характера. Более того, городская среда — это не только пространственный, но еще и временной феномен. Зачастую мы решаем проблему формирования городской среды, исходя из ближайшего будущего. В то время как грамотный подход к созданию инфраструктуры предполагает учет долгосрочной перспективы.



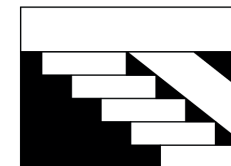
Стена



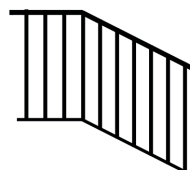
Цоколь



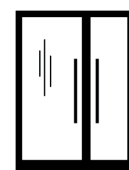
Козырьки и навесы



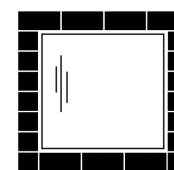
Ступени и пандусы



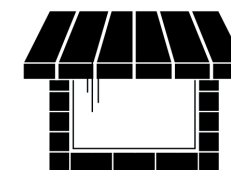
Ограждения



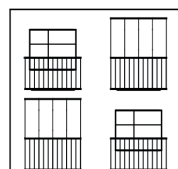
Входные  
двери



Окна  
и витражи



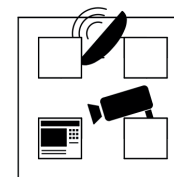
Маркизы  
и навесы  
на окнах



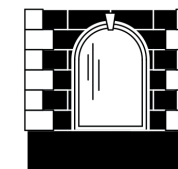
Балкон /  
лоджия



Кондиционеры



Дополнительное  
оборудование  
фасадов



Архитектурные  
детали фасадов



Мемориальные  
таблички



Суперграфика

## АРХИТЕКТУРНЫЕ ДЕТАЛИ ФАСАДОВ

Архитектурные детали формируют уникальный облик здания. Исторически сохранившиеся декоративные элементы фасадов представляют особую культурную и художественную ценность. При размещении рекламноинформационных конструкций, дополнительного оборудования на фасадах важно учитывать их наличие и расположение. Не допускается закрывать архитектурные элементы нововозводимыми фасадными конструкциями.

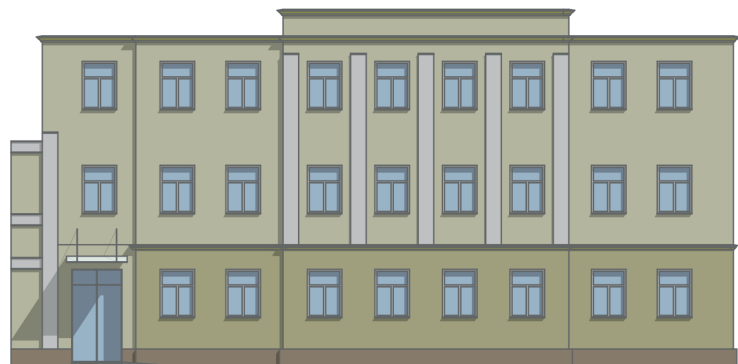
### К архитектурным деталям относятся:

- **Парапет кровли** — ограждение кровли, продолжение стены здания.
- **Карниз** — горизонтальный выступ прямоугольного или сложного профиля на стене, подпирающий покрытие здания (кровлю) и предотвращающий стекание воды по стене; имеет также декоративное значение. Карниз в зависимости от места расположения бывает венчающий и промежуточный.
- **Фриз** — элемент, представляющий горизонтальную полосу, расположенную между архитравом и карнизом.
- **Тумба** — несущий и декоративный элемент фасада, основание для скульптурных композиций и вазонов, а также основной несущий элемент для ограждения балконов и кровель.
- **Колонна** — вертикальный элемент несущих конструкций, воспринимающий нагрузку опирающихся на него балок, ферм и др. Колонна состоит из базы, ствола и капители.
- **Пилястра** — преимущественно декоративный элемент фасада. Вертикальный выступ стены, имеющий те же составные части (ствол, капитель, база) и пропорции, что и колонна.
- **Капитель** — венчающая часть опоры (столба или колонны), передающая нагрузку от расположенных выше частей здания. В случае размещения капители над пилястрой, несет исключительно декоративную функцию.
- **Арка** — изогнутое перекрытие проема в стене или пространства между двумя опорами.
- **Замковый камень** — клиновидный элемент кладки, замыкающий арочный проем. Может быть дополнен декором и украшать проемы, в том числе плоские.
- **Ниша** — углубление в стене здания прямоугольной или цилиндрической формы. Ниша может сама выполнять декоративную функцию или быть предназначена для размещения в ней скульптурных композиций: статуй, вазонов.
- **Наличник** — декоративное обрамление оконного или дверного проема.
- **Барельеф** — разновидность скульптурной композиции, в которой изображение выступает над плоскостью фасада.
- **Руст** — рельефная отделка стен или выпуклая облицовка.
- **Балюстрада** — ограждение лестниц, террас, балконов и т.д., состоящее из ряда стек (балюсин), соединенных сверху горизонтальной балкой или поручнем.
- **Балюсины** — стойки ограждения балконов, лестниц и др., часто с фигурным резным декором.

## СТЕНА

Стена (здесь) — вертикальная ограждающая конструкция, структурный элемент здания; часть фасада, не включая цоколь. Все фасады в рамках одного здания должны быть решены в единой стилиевой и архитектурно-художественной концепции.

Не допускается выкраска одного или нескольких фасадов цветами, отличными от остальных, применение отличных от общей фасадной концепции отделочных материалов (если это не заложено изначальным архитектурным проектом и не является частью концепции). При размещении в одном здании нескольких торговых точек фрагменты стены в рамках одного здания должны быть выполнены в той же гамме, что и весь фасад. Разрешается использование нескольких цветов (двух или трех) в единой гамме при разбивке плоскости стены по горизонтали, в частности для исторических зданий.



**V** Единое колористическое и отделочное решение фасада выглядит гармоничным и цельным



**X** Фрагментарная отделка фасада превращает его в лоскутное одеяло, лишает цельности



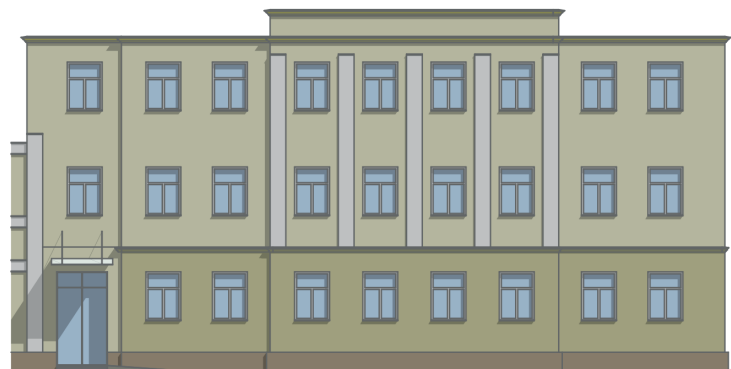
**X** Отделка первого этажа здания не сочетается с фасадом по цвету и материалам отделки



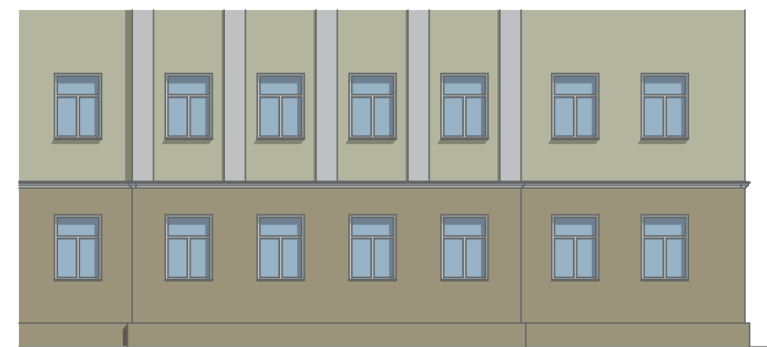
**X** Восстановлен лишь фрагмент исторического фасада вместо комплексной реставрации

## ЦОКОЛЬ

Цоколь — нижняя часть стены как вертикальной ограждающей конструкции здания, соответствующая по высоте отметке пола первого этажа. На наружной плоскости фасада цоколь чаще всего выделяется визуально: другим цветом, материалом отделки, выступом относительно верхней части стены. В зависимости от характера выступа (западания) выделяют следующие виды цоколя: западающий (западание внутрь), выступающий (выступ наружу), выровненный (по одной линии с внешним фасадом). На протяжении всего фасада цоколь должен быть выполнен из одного материала с использованием единой цветовой гаммы. В отделке цоколя и входных ступеней с пандусом необходимо использовать единый материал или несколько в близкой цветовой гамме.



**✓** Единое колористическое и отделочное решение цоколя в рамках всего здания



**✓** Разрешается выкрашивать цоколь и первый этаж в единый цвет, на несколько тонов темнее, чем основной фасад



**✗** Отделка цоколя выполнена из тротуарной плитки



**✗** Слишком активное цветовое решение цоколя, не сочетающееся с колористикой фасада

## ТОРЕЦ

Торец — наружная боковая сторона здания, не выполняющая функций главного фасада.

В большинстве существующих зданий (жилые многоквартирные дома, общественные здания советской эпохи) торцы остаются глухими и неоформленными, рекомендуется несколько сценариев их оформления в городской среде:

- размещение суперграфики: муралов, граффити, барельефов;
- архитектурная подсветка;
- вертикальное озеленение;
- инсталляции;
- окраска в соответствии с остальными фасадами здания.

## ВХОДНЫЕ ДВЕРИ

Входные двери разделяют помещение и улицу.

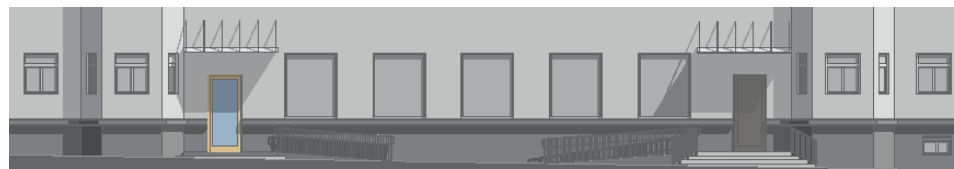
Через входную дверь люди входят в здание и выходят из него.

Рекомендованным типом входных дверей является светопрозрачные двери в алюминиевом профиле с остеклением от 70 % до 90 % плоскости двери.

Двери такого вида рекомендованы для входных групп в помещения коммерческого назначения как наиболее эстетичные и безопасные, так как они не создают визуального барьера между пешеходным уличным пространством и зоной ритейла, сконцентрированной в уровне 1-го этажа.

Двери в рамках одного фасада должны иметь единообразный вид и быть одного типа, а также сочетаться по стилю с окнами и фасадом здания.

Не рекомендуется размещение дверей из ПВХ белого цвета без ламинации.



**X** Двери разных типов на входах в коммерческие помещения в рамках одного фасада

## ОГРАЖДЕНИЯ

Ограждения — вертикальные конструкции, которые должны обеспечивать безопасность передвижения

по лестнице при подъеме и спуске.

Ограждения лестницы и пандуса

необходимо изготавливать одинаковыми по стилю, в одном нейтральном цвете (черном, сером

или металлик) или близкими по тону. Ограждения из камня

окрашивать не рекомендуется (рекомендовано только покрытие по технологии обеспыливания).

Рекомендуются лаконичные решения с простым ритмом вертикалей, универсально подходящие

для зданий любой стилистики.

Сложные кованные элементы вычурного дизайна недопустимы.

Исключение составляют случаи реконструкции или реставрации ограждений в соответствии с историческими фотографиями или чертежами.

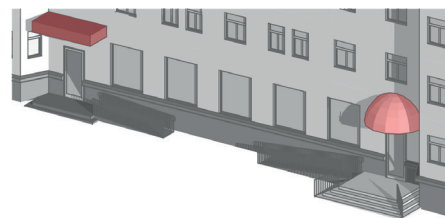
Устройство глухих ограждений не допускается.

## КОЗЫРЬКИ И НАВЕСЫ

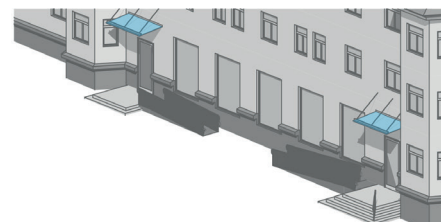
Навес (козырёк) — один из основных элементов входной группы зданий и сооружений, несущий функцию защиты от осадков и прямых солнечных лучей и формирующий внешний облик всего здания.

Для сохранения стилистических особенностей архитектуры навесы необходимо выполнять единообразно в соответствии с проектным решением фасада, указывающим место размещения и тип навесной конструкции, материал и цвет в пределах одного здания.

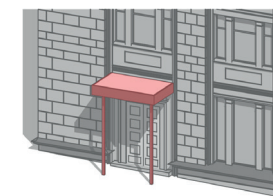
Оборудование существующих навесов и козырьков дополнительными элементами и устройствами фасадов зданий и сооружений, нарушающими их декоративное решение и внешний вид, не допускается.



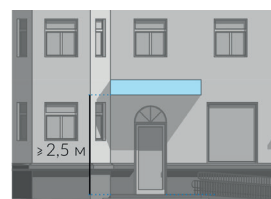
**X** Разные по форме, материалам и стилистике козырьки над входами в пределах одного здания запрещены



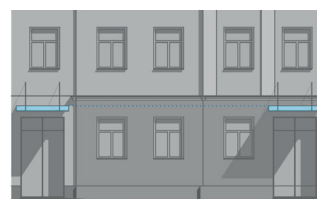
**V** Единообразные современные козырьки на вантах смотрятся лаконично, выполняя при этом свою прямую функцию



**X** Навес, частично накрывающий тротуар, не должен иметь вертикальных опор



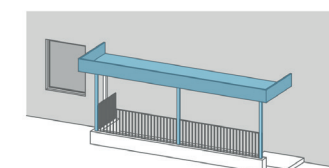
**V** Навесы должны быть размещены над входом в здание на высоте не ниже 2,5 м от отметки входа, не перекрывая декоративных фасадных элементов



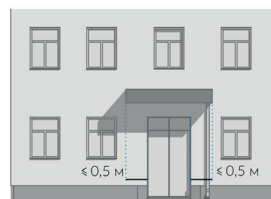
**V** Навесы в рамках одного фасада здания, должны располагаться на одинаковом уровне



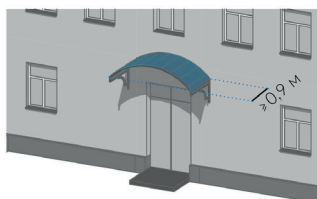
**V** Над входными группами, расположенными на расстоянии менее 3 м друг от друга, рекомендуется размещать единую конструкцию навеса



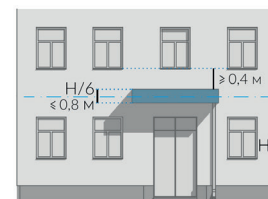
**V** В пределах приямков подвальных и цокольных помещений допускается размещение навесов на вертикальных опорах в тех случаях, когда они не сужают ширину тротуара и не затрудняют движения пешеходов



**V** Ширина конструкции навеса не должна превышать ширину входной группы более чем на 1 м и выступать за ее края более чем на 0,5 м с каждой стороны



**V** Минимальный вынос навеса от плоскости стены — 0,9 м, но не более 1/2 ширины пешеходной части тротуара. Если ширина тротуара не позволяет установить навес, рекомендуется предусмотреть углубление входной группы



**V** При устройстве на навесе фриза его высоту следует принимать равной не более 1/6 высоты стены (от отметки земли до уровня перекрытия между 1 и 2 этажами здания), но не выше 0,8 м. Верхняя отметка фриза должна быть не ниже 0,4 м от уровня отлива вышележащего окна

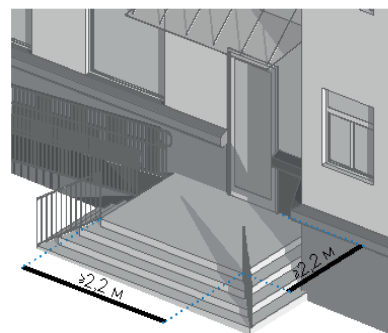


**V** В случае возведения навесов с креплением на кронштейнах низ консольных элементов должен располагаться выше 2 м от отметки входа

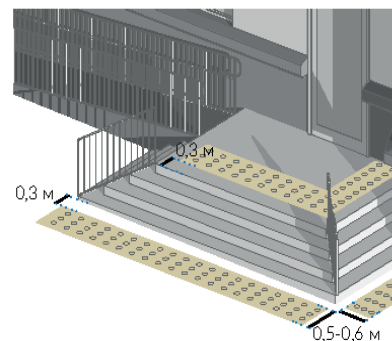


## ВХОДНЫЕ СТУПЕНИ И ПАНДУСЫ

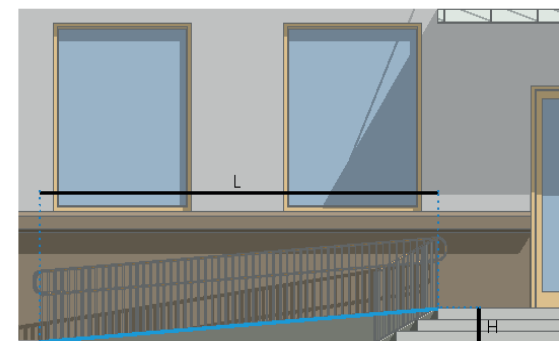
Входные ступени и пандус — неотъемлемые элементы входной группы, размещающиеся на определенной высоте от уровня земли. Отделку цоколя и входных ступеней с пандусом необходимо выполнять из одного материала или в близкой цветовой гамме. Рекомендуются монохромные цвета отделки, сочетающиеся с общим колористическим решением здания. Облицовка поверхностей ступеней и пандусов должна быть из нескользкого материала с шероховатой текстурой поверхности, не допускающей скольжения. Не рекомендуется использовать тротуарную плитку для отделки. В качестве поверхности пандуса допускается использовать рифленую поверхность или металлические решетки.



✓ Размер входной площадки с пандусом должен составлять не менее 2,2 x 2,2 м. Габариты площадки 1,5 x 1,5 м допустимы только при автоматических раздвижных входных дверях



✓ Перед внешней лестницей следует обустроить предупреждающие тактильно-контрастные указатели глубиной 0,5-0,6 м на расстоянии 0,3 м от внешнего края проступи верхней и нижней ступеней



✓ Уклон пандуса  $H/L$  должен быть не круче 1:20 (5%). При ограниченном участке застройки или наличии подземных коммуникаций перед входом допускается проектировать пандус с уклоном не круче 1:12 (8%) при длине марша не более 6,0 м



✓ Если расстояние между несколькими входными группами составляет менее 6 м, рекомендуется объединять их в единую платформу шириной 1,5–3 м под единым навесом. Хотя бы с одной из сторон такой платформы необходимо предусматривать пандус шириной 1 м

## ОКНА И ВИТРАЖИ

Оконные рамы и оконные переплеты в рамках единого здания должны быть выполнены в одном цвете.

Для зданий, представляющих высокую культурную и историческую ценность, не рекомендуется заполнение плоскости остекления пластиком, оклейка пленками, изменение габаритов проемов и исторического рисунка оконных переплетов.

Необходимо применять цвет, близкий оригинальным материалам отделки, профили с ламинацией.

Не допускается размещение наружных защитных экранов (рольставней) и жалюзи на фасадах зданий культурного наследия.

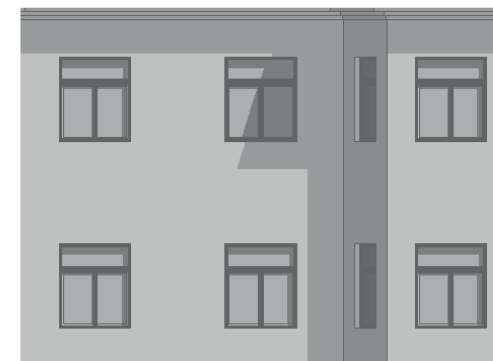
Цветовое решение рольставней должно соответствовать цветовой гамме фасада здания и общему архитектурно-художественному облику фасада.

При установке рольставней необходимо использовать системы со скрытыми коробами, не выходящими за пределы фасадной плоскости, или устанавливая их в интерьере за окном.

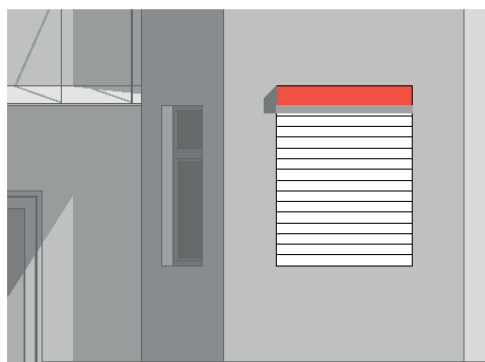
Не рекомендуется оклейка плоскости остекления декоративными и тонировочными пленками (за исключением временного оформления витрин).



**X** Оконные переплеты отличаются друг от друга рисунком и цветом



**V** Оконные переплеты выполнены в едином стиле и повторяют историческую разрезку



**X** Короб защитного экрана выходит за плоскость фасада



**V** Защитный экран имеет скрытый короб

## МАРКИЗЫ И НАВЕСЫ НА ОКНА

Маркизы, представляющие собой тканевые навесы над светопрозрачными конструкциями, не только защищают от солнца тех, кто находится внутри или снаружи здания, но и выступают в качестве декоративного оформления здания.

Маркизы должны размещаться по оси оконных проемов и в их пределах. Также возможно размещение по оси проемов с выступами не более 0,1 м. При этом высота нижней отметки маркизы должна быть не ниже 2,5 м от уровня тротуара.

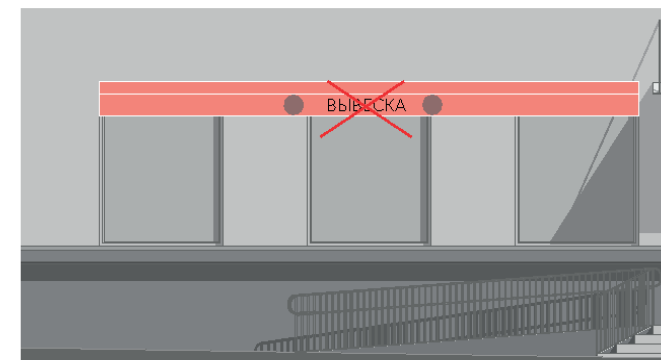
Не допускается, чтобы маркизы перекрывали архитектурные элементы здания, закрывали окна или витрины более чем на 30 %.

Что касается оформления маркиз, то здесь допускается однотонное или двухцветное (в поперечную полоску) цветовое решение, не диссонирующее с цветовой концепцией фасада. Не рекомендуется использовать для маркиз такие материалы как металл, кортен и пр.

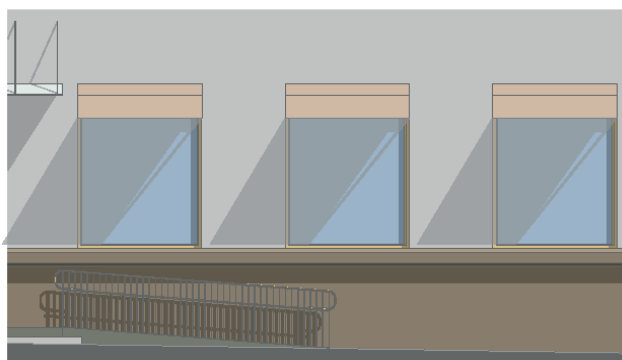
Также не допускается размещение на маркизах наименований, логотипов и торговых знаков организаций не имеющих правовых оснований аренды или владения.



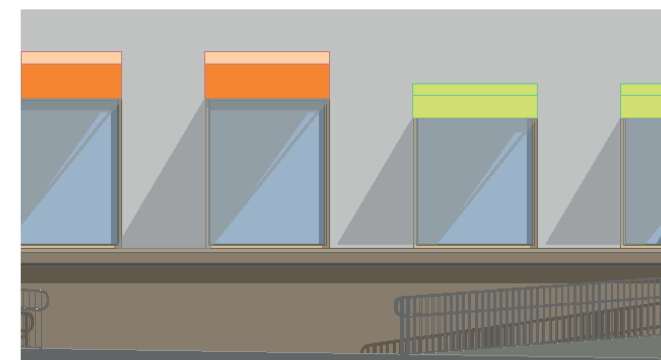
**X** Маркиза выступает за пределы оконного проема на расстояние больше нормативного и закрывает окно более чем на 30 %



**X** Единая маркиза на три оконных проема выполнена не по правилам (один проем — одна маркиза). На поверхности размещен логотип



**V** Однотонное цветовое решение маркиз сочетается с общей колористикой здания



**X** Маркизы в пределах одного здания выполнены в отличной, спорящей друг с другом колористике, элементы разных размеров размещены на разной высоте

## ДОПОЛНИТЕЛЬНОЕ ОБОРУДОВАНИЕ ФАСАДОВ

Дополнительное оборудование фасадов включает две основные группы наружных элементов: городское и техническое оборудование.

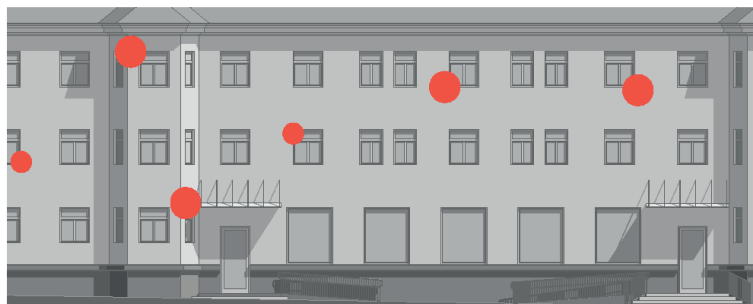
К городскому оборудованию относятся: часы, почтовые ящики, банкоматы, таксофоны, держатели флагов (флагштоки, кронштейны).

К техническому — видеокамеры, электрощитовые, газовые ящики (ШРП), элементы архитектурной подсветки, спутниковые тарелки, антенны.

При размещении городского оборудования необходимо учитывать архитектурные элементы фасадов здания, их пропорции и ритм.

Цветовое исполнение таких элементов должно сочетаться с общей колористикой здания.

Рекомендуется скрытое подведение сетей при установке видеокамер и архитектурной подсветки фасада. Кабель-канал, скрывающий провода, должен быть покрашен под цвет фасада. Не рекомендуется использовать гофрированные трубы для кабелей. Допускается исключительно ортогональная прокладка на фасаде с возможностью максимально спрятать кабель, огибая фасадные элементы.



**X** Спутниковые тарелки хаотично установлены на главном уличном фасаде, портят общий вид здания



**X** Запрещено встраивать банкоматы в здание ОКН



**V** Скрытое подведение сетей для осуществления архитектурной подсветки



**X** Открытые коммуникации, не замаскированные в цвет фасада. ШРП примыкает к фасаду здания и слишком активен по цвету

## МЕМОРИАЛЬНЫЕ ТАБЛИЧКИ

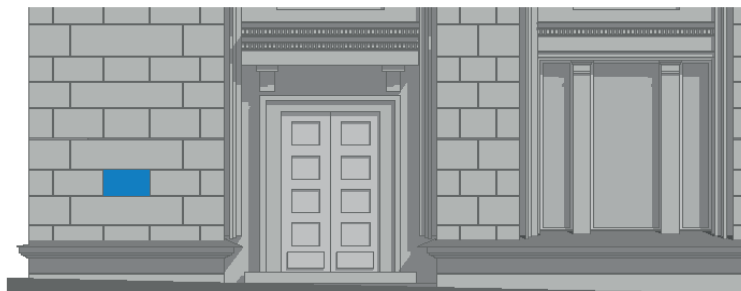
Обычно мемориальные таблички размещают на зданиях, где происходило значимое событие или проживала знаменитая персона. На них могут быть изображены профиль, бюст, барельеф или горельеф человека, а также размещены короткие сведения исторического или биографического характера.

Мемориальная табличка не должна перекрывать архитектурные элементы фасада. Исключение составляет рустованная поверхность фасада. В данном случае мемориальная табличка должна соотноситься с размерами руста и перекрывать целое количество рядов рустовки.

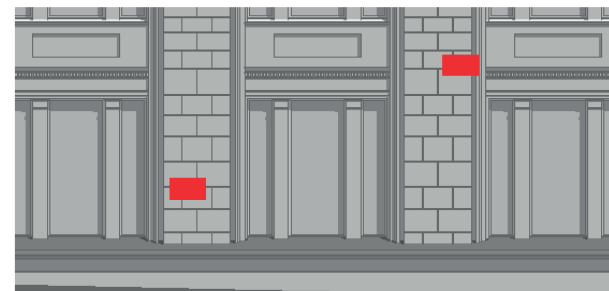
Фон, буквы и знаки мемориальной таблички должны использовать нейтральные цвета.

Фон мемориальной таблички должен быть одноцветным.

Мемориальные таблички должны быть выполнены из металла, кортена, прозрачного оргстекла или камня. Не рекомендуется использовать красный полированный (глянцевый) гранит.



**V** Мемориальная табличка не перекрывает архитектурные элементы фасада и вписана в руст



**X** Мемориальные таблички размещены несимметрично, не соотносятся с размерами рустов и перекрывают архитектурные элементы фасада



**V** Размеры мемориальной таблички соответствуют требуемым габаритам



**X** Размеры мемориальных табличек превышают рекомендованные габариты



**V** При размещении мемориальной таблички на фасаде соблюдены рекомендуемые расстояния



**X** Рекомендуемые расстояния от архитектурных элементов фасада до мемориальных табличек не соблюдены

## ОТДЕЛОЧНЫЕ МАТЕРИАЛЫ ФАСАДА

Предусматриваются фасады для уровня первых этажей только из натуральных материалов: сталь, алюминий, дерево, натуральный камень, стекло, кирпич и крупноформатные бетонные поверхности. Исключаются материалы из пластика, в том числе остекление с использованием элементов из пластика. Распределение материалов: применяется материал по всей длине этажа.

### СТЕНЫ

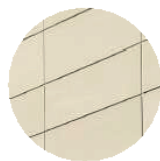
Рекомендуемые материалы отделки фасадов



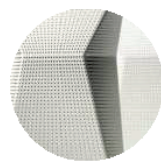
Фиброцементные панели



Стеклофибробетонные панели



Крупноформатный керамогранит (на скрытых системах крепления)



Крупноформатные композитные панели (в т. ч. перфорированные)



Штукатурка



Клинкер



Облицовочный камень

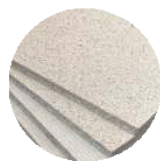
Нерекомендуемые материалы отделки фасадов



Сайдинг



Профлист



Стекломагnezитовые листы



Фасадный пластик



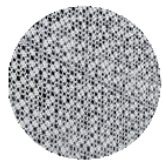
Керамогранит



Металлокассеты

## ЦОКОЛЬ

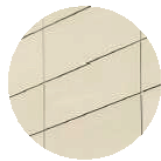
Рекомендуемые материалы отделки цоколя



Перфорированные  
панели



Стеклофибробетонные  
панели



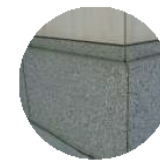
Крупноформатный  
керамогранит  
(на скрытых системах  
крепления)



Штукатурка

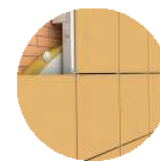


Клинкер



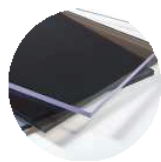
Облицовочный  
камень

Нерекомендуемые материалы отделки цоколя

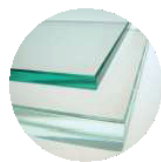


## НАВЕСЫ

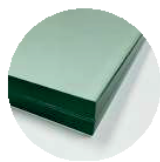
Рекомендуемые материалы отделки навесов



Литой  
поликарбонат



Закаленное  
стекло



Триплекс



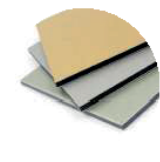
Оцинкованный  
металл



Кортен



Битумный  
рулонный  
материал



Композит

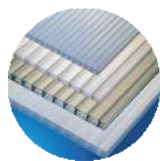
Нерекомендуемые материалы отделки навесов



Цветные  
светопрозрачные



Профлист



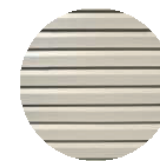
Сотовый  
поликарбонат



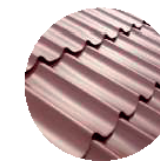
Шифер  
(асбестоцементный)



Черный  
(необработанный)



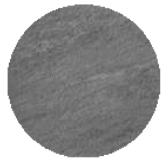
Сайдинг



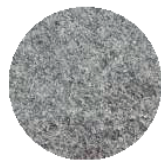
Металлочерепица

## СТУПЕНИ И ПАНДУСЫ

Рекомендуемые материалы отделки ступеней и пандусов



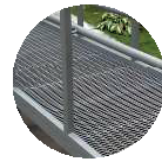
Керамогранит для наружной отделки, предназначенный для облицовки ступеней



Камень



Плитка для облицовки уличных ступеней



Металлическая решетка (для пандусов)

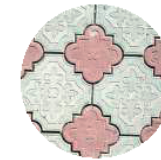
Нерекомендуемые материалы отделки



Плитка с глянцевыми элементами



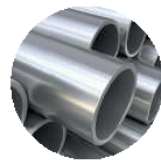
Лаппатированный или глянцевый керамогранит



Тротуарная плитка

## ОГРАЖДЕНИЯ

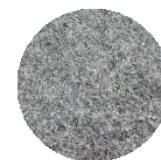
Рекомендуемые материалы отделки элементов ограждений



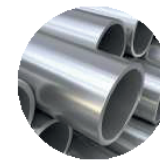
Нержавеющая сталь



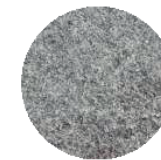
Дерево



Камень



Нержавеющая сталь



Камень



Стекло

Нерекомендуемые материалы отделки элементов ограждений



Пластик



Пластик



Дерево



Пластик



Дерево

Рекомендуемые цвета



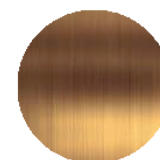
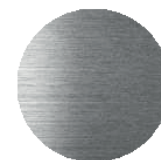
Черный



Отенки серого



Натуральные цвета материалов





## ВХОДНЫЕ ДВЕРИ

Рекомендуемые материалы отделки дверей

Заполнение полотна



Стекло

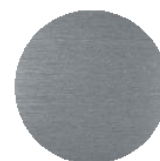


Дерево  
(в комбинации с деревянным каркасом)

Обвязочный каркас



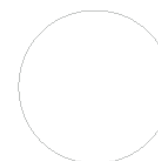
Дерево  
(в комбинации с деревянным полотном)



Алюминий



Серый



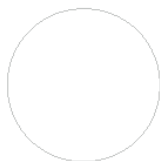
Белый



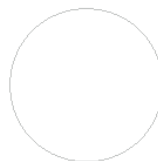
Текстура «под дерево»

Ламинированный профиль ПВХ

Нерекомендуемые материалы отделки дверей



ПВХ



Белый ПВХ

## МАРКИЗЫ

Рекомендуемые материалы для маркиз



Акриловая ткань



Тентовое ПВХ-полотно

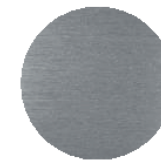
Нерекомендуемые материалы для маркиз



Сайдинг (винил, пластик)



Профлист



Металл



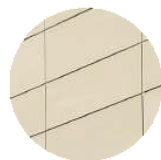
Поликарбонат

## БАЛКОНЫ И ЛОДЖИИ

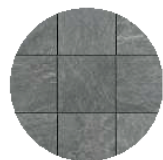
Рекомендуемые материалы отделки плоскости ограждения балконов



Фиброцементные  
плиты



Композитные  
панели



Керамогранит  
(на скрытых системах  
креплениях)



Металлокасеты



Реечное  
ограждение



Кованое  
ограждение  
(при реконструкции  
ОКН)

Нерекомендуемые материалы отделки плоскости ограждения балконов



Сайдинг (винил,  
пластик)



Профлист



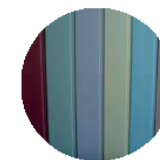
Керамогранит  
(на клеммерах)



Белый ПВХ  
на ОКН



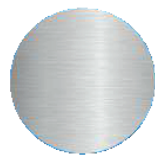
Деревянная  
вагонка



Пластиковая  
вагонка

## МЕМОРИАЛЬНЫЕ ТАБЛИЧКИ

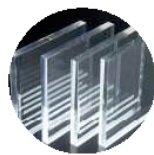
Рекомендуемые материалы для мемориальных табличек



Металл



Кортен



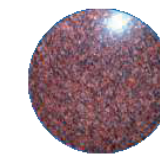
Прозрачное  
оргстекло



Камень



Гранит матовый



Гранит красный  
глянцевый

Нерекомендуемый материал

## ЦВЕТОВАЯ ГАММА ФАСАДА

Обеспечивать сочетание проектируемого фасада с существующим цветовым контекстом на улице.

Цветовая гамма фасадов должна быть приближенной к натуральным оттенкам материалов, так как эти оттенки обеспечивают теплую цветовую гамму.

**Колористическое решение фасадов зданий, строений, сооружений и их элементов должно осуществляться с учетом общего цветового решения и в соответствии с Правилами благоустройства и санитарного содержания территорий города Сочи, утвержденными решением Городского Собрания Сочи от 31.10.2017 № 194.**

Отделка элементов фасадов зданий, строений и сооружений, по цветовому решению выполняется в соответствии с каталогом цветов по RAL CLASSIC:

## Стены

1013	1014	1015	7001	7002	7003
Жемчужно-белый	Слоновая кость	Светлая слоновая кость	Серебристо-серый	Оливково-серый	Серый мох
7004	7032	7033	7034	7047	8000
	Галечный серый	Цементно-серый	Жёлто-серый	Телегей 4	Зелёно-коричневый
8001	8002	8003	9001	9002	9003
Охра коричневая	Сигнальный коричневый	Сигнальный коричневый	Кремowo-белый	Светло-серый	Сигнальный белый

## Цоколь

7001	7002	7003	7004	7012	7031
Серебристо-серый	Оливково-серый	Серый мох	Сигнальный серый	Базальтово-серый	Сине-серый
7032	7033	7034	7035	7036	7037
Галечный серый	Цементно-серый	Жёлто-серый	Светло-серый	Платиново-серый	Пыльно-серый
7038	7039	7040	8003	8007	8008
Агатный серый	Кварцевый серый	Серое окно	Глиняный коричневый	Олень коричневый	Оливково-коричневый

## Декор

Выступающие декоративные части фасада

9010
Белый

## Кровля

3005	3007	3009	7004	8000
Винно-красный	Чёрно-красный	Оксид красный	Сигнальный серый	Зелёно-коричневый
8004	8007	8011	8014	8028
Медно-коричневый	Олень коричневый	Орехово-коричневый	Сепия коричневый	Терракотовый

## Водосточные трубы, желоба (под цвет кровли)

3005	3007	3009	8004
Винно-красный	Чёрно-красный	Оксид красный	Медно-коричневый
8007	8008	8011	9010
Олень коричневый	Оливково-коричневый	Орехово-коричневый	Белый

## Оконные рамы

7047	8001	8002	8003	8007
Телегрей 4	Охра коричневая	Сигнальный коричневый	Глиняный коричневый	Олень коричневый
8008	9010			
Оливково-коричневый	Белый			

## Подпорные стены

1015	7003	7012
Светлая слоновая кость	Серый мох	Базальтово-серый

## Тонирование стекла

1035	1036	9006	9018
Перламутрово-бежевый	Перламутрово-золотой	Бело-алюминиевый	Папирусно-белый

## Номерные знаки

(знаки адресации, аншлаги)

5002	6004	9010
Ультрамаринно-синий	Сине-зелёный	Белый

## Знаки безопасности

(запрещающие, предупреждающие, предписывающие, знаки пожарной безопасности, эвакуационные знаки, знаки медицинского и санитарного назначения, указательные знаки):

9010	изображение, буквы	фон
Белый		
9005		
Чёрный янтарь	рамки	
3020		
Транспортный красный	6004	Сине-зелёный

## Вывески

(фон, буквы, рамки)

1035	1036	2013	3032	9010
Перламутрово-бежевый	Перламутрово-золотой	Перламутрово-оранжевый	Перламутрово-рубиновый	Белый

**Иные колористические решения объектов и элементов благоустройства допускается применять при условии согласования проекта благоустройства в установленном порядке.**

Отделка фасадов зданий, расположенных в зонах охраны объектов культурного наследия, осуществляется в соответствии с законодательством в области сохранения, использования, популяризации и государственной охраны объектов культурного наследия и проектом зон охраны объектов культурного наследия по согласованию с органами, уполномоченными в области сохранения, использования, популяризации и государственной охраны объектов культурного наследия, и выполняется в стиле архитектуры зданий, в том числе в общем стилевом решении застройки улиц, элементов планировочной структуры.

На зданиях и сооружениях необходимо предусматривать размещение следующих домовых знаков: указатель наименования улицы, площади, проспекта, указатель номера дома и корпуса, указатель номера подъезда и квартир, международный символ доступности объекта для инвалидов, флагодержатели, памятные доски, полигонометрический знак, указатель пожарного гидранта, указатель грунтовых геодезических знаков, указатели камер магистрали и колодцев водопроводной сети, указатель городской канализации, указатель сооружений подземного газопровода. Состав домовых знаков на конкретном здании и условия их размещения следует определять функциональным назначением и местоположением зданий относительно улично-дорожной сети.

**Требования к архитектурным деталям и конструктивным элементам фасадов.**

Расположение окон и витрин и их элементов на фасаде, габариты, характер устройства, остекление и внешний вид должны иметь единый характер и соответствовать фасадным решениям и композиционным приемам здания, строения, сооружения;

Дополнительными элементами окон и витрин являются: декоративные решетки; защитные устройства (решетки, экраны, жалюзи, откосы); ограждения витрин; приямки (для окон цокольного и подвального этажей); маркизы; подсветка;

Цветовое решение маркиз по оттенку должно соответствовать основному колеру фасада и решено в следующих цветах: бежевый, бордовый, темно-зеленый, темно-синий.

Входы и входные группы в помещения подвального этажа должны иметь единое решение в пределах всего фасада, с учетом общей архитектурной концепции в границах элемента планировочной структуры, располагаться согласованно с входами и входными группами первого этажа, за пределами подземных коммуникаций и сооружений, не нарушать фасадных решений и композиционных приемов здания, строения, сооружения, учитывать минимальную нормативную ширину тротуара, не создавать препятствия движению пешеходов и транспорта.

Не рекомендуется предусматривать и производить окраску, облицовку откосов и наличников, фрагментарную окраску поверхности фасада, облицовку участка фасада вокруг входа и входной группы, не соответствующую цветовой гамме и отделке фасада.

Установка наружных защитных устройств на входах осуществляется в границах дверного проема за плоскостью фасада с сохранением глубины откосов. Конструкции должны иметь окраску, соответствующую колеру дверных конструкций фасада.

Повреждение архитектурных деталей, отделки, элементов декора фасада при монтаже, установке защитных устройств не рекомендуется.



## ОРГАНИЗАЦИЯ РЕАЛИЗАЦИИ КОНЦЕПЦИИ

Функции координации и контроля за реализацией Концепции осуществляется специалистами администрации муниципального образования городской округ город-курорт Сочи Краснодарского края.

Вышеперечисленный орган в пределах своей компетенции определяет последовательность реализации Концепции, образуют рабочие группы, координационные советы по подготовке отдельных проектов и документов, привлекают к работе творческие силы.